

L. P. 1970.

Poměradě prolední oprava mějšku našeho hostela  
byla r. 1926, star hostela zřejmě byl již v dosti  
špatném stavu. Již několik let jsem jednal s  
několikými firmami - Obecní stavební podnik ve  
Žďáře n. S., Starba - b. v. d. v Boni, Starba - Jemnice  
a ještě některými jinými, zda-li by se u nás opravily  
nás hotel. Odpověď byla vždy zamítavá.  
Proto jsme se rozhodli opravit hotel ve pomoci.  
Z každé obce jsem požádal 1 nebo 2 family, kteří  
měli o opravu zájem a z těchto lidí jsem vytvo-  
řil jakousi firmu sedm, kteří měli ze svého z  
jednotlivých obcí zajistovat pracovníky nebo po-  
třebný materiál. Z Nového Veselí to byli především  
oba hostelní hospodáři Ondřej Bartoš a Jan Nedělka,  
a František Landsman a Josef Chlubna, ze Břev  
Josef Mušátho a Kécia (Bohaček), z Podě  
František Sešl, z Kotelas Jiří Hudec a Jan Pokorný,  
z Matejova Jan Pernička a z Věžda Antonín  
Solotka. Největší starost nám přibývalo obstarat a  
postavit lešení. Nebylo možné tuto stavbu lešení  
řadit některé firmě a tak jsme všechno provedli  
takové: zmíněné family a k nim ještě přiváží  
další - us př. Vaclav Solotka a Oldřich Solotka,  
oba bratři - syni z Nového Veselí - duby z Věžda,  
poradili kolem lodí hostele postavit lešení dřevěné  
štruktury, kolem vše lešení tušové.  
Materiál na dřevěné lešení jsme získali takto:

někteří členové nám zajišťovali fami úřad v Bohetalově,  
kterí množství stouplých daroval jednotné zemědělské  
družstvo z Újezda, slabší týčovním zase daroval  
jednotné zemědělské družstvo v Novém Veselí a jedno-  
tné zemědělské družstvo ze Přerů zajišťovalo stouplé  
slabší týčovním. Potřebné formy jsme zajišťovali  
akto: něco jsme koupili - přes 200 kusů - ostatní  
zajišťovali: od JSD v Újezdě, Novém Veselí, v Sireškově,  
od fami úřadu v Bohetalově, od státních statků  
v Žďáru a od soukromých osob. Kromě jsme si  
části koupili a část dostali darem od státních  
statků z Matějova, potřebné hřebky jsme koupili  
v místním obchodě. Věstevou dopadem metru a lu-  
ším provedly státní statky ze Žďáru (úřední uspo-  
řádání plemenařský ústav), jehož zemišťvaner  
František Špaček z Matějova se vždy pečlivě o  
opanu staral.

Starou lešení se pečlivě staral František Lands - starba le-  
šan z Nového Veselí. Jechil po příslušných obcích kolem ch-  
oval a zajišťoval lidi na starou lešení. S  
lešení starou lešení se počalo koncem dubna.  
kromě úředních pracovníků - aopů jejich přič-  
vedu dále - vnitřní lesařské party, které pře-  
vala pravidelně: kromě zmíněného Františka  
Landsmana to byli: Oldřich Solothé z Újezda,  
Ladislav Vlček z Matějova, Lad. Jita z Nového  
Veselí, Milan Veselý z Nového Veselí, Milod. Babwin z Nového  
Veselí.

Keseli a dalši. Někteří dnu pracovali až 30 lidí.  
Pracovali se většinou o volných sobotách, avšak  
také i jindy, hlavně až lidé přišli z práce.  
Díky těmto obětavým pracovníkům dřevěné  
léčení bylo postaveno do konce května.  
Díky místnímu farníkovi Katišlan Bradačovi,  
podařilo se zajistit vyřízení tubbového léčení  
na 1 měsíc za poplatek 1.000 Kčs (nakonec to bylo  
žadáno) od Chumého zemědělského stavebního  
sdružení ze Jádám v Sar. Další část tubbového  
léčení zapůjčila místní STS a Chumí stavební  
podnik ve Jádě (zajistil Jiří Hudec z Kotlas).  
Farníkův Katišlan Bradač projevil neuvěřitelnou  
ochotu - jednal pomoci při starbě - hlavně však  
o zajištění potřebných spojů na léčení. Na př.  
od státních státní a pod. S vlastní montáží  
tubbového léčení - pohrd se žlá stavebně bez-  
pečnostních předpisů - poradil stavební místi  
Kuča z Borštalova. Stavbu provedla četa chlapců  
vedené Františkem Landrmanem z Nového  
Kesele. Tito hoři - kolem 20 let a výše - velmi  
dratní - hlavně vše ze pomoci mladých lidí  
starších tubbové léčení. Někdy si přičinili však  
až příliš odvážně - díky Bohu - žádné neštěstí  
se nestalo. Nejvíce z mladých lidí se zasloužili o  
stavbu léčení tubbového Miroslav Chludna z  
Nového Kesele a Milou Keschý z Nového Kesele.

ové  
kolem

akmile bylo postaveno lešení kolem lodí, začala  
alň práce: otloukání vadné omítky a čištění. To  
e provádělo dvětiřnými kartači. A potom stejně i  
e věži. Potom místní pracovníci ostříkali všechny  
di jak na ché'nové lodí tak i na věži a vše  
ž bylo připraveno pro zednické práce.

Tyto práce dne 30. čer. zednickou práci pro - zednicki  
edle stavební skupiny Místního národního výboru  
Hea'ke. Bylo to celkem 12 lidí - zedníků i jejich  
smocníků. Skupinu vedl Oldřich Jurek z Újezdě  
dik jeho pochopení, bylo možno tuto opravu  
ověst. Nebylo možné počítat s místními zedníky,  
něvadí nikdo by se nemohl na tolik dní k této  
sici uvolnit. Zedníky denně dováželo a odváželo  
u'ční jednotné zemědělské družstvo v Novém Kseli  
ze této dráhy a odvoz nezalo ani halíř.

zedníci i pomocníci se stravovali na faře. Místní  
přispokní farníci nám dali nejlehčí potraviny  
sa'dlo a pod.), jednotné zemědělské družstvo v Újezdě  
e stran zedníků věnovalo 1 prave a ostatní jejich  
e jme dali ze svého. Zde sluší připomenout  
elhou práci a obětavost farní hospodyně Aničky  
amali'kové, které pečovala o stran pro pracující  
e opravě hostele. Bylo to již od jara, kdy jsme  
ěvali stranu přispokní'm, kteří stavěli lešení  
pod. A nyní bylo teprve starostí zajistit stranu

čištění a  
otloukání  
omítky

zednicki

jejich  
stravován

pro zednický (t.j. oběť a svatina) i ostatní  
Deně nás bylo ke stolu přes 20 osob a to bylo  
po celí tři týdny. Hospodyně zameřely její nete-  
-škovu děti. Eliška a Hana Dvořákovy z Olš-  
u Telče a také 2-3 místní děvčata.

Zednické práce trvala celkem 3 týdny. Práce  
nebylo nejlepší a poslední týden byl velmi  
děsivý.

Práce zdáme  
odpracova-  
vaných hodin  
ji opravě

Nelude jistě na škodu, když se zmiňuji pone-  
podrobněji o obětavosti našich farníků. Zda-  
ji opravě kostele odpracovali téměř 3.000 hodin  
V tom nejvíce přičítány hodiny jako na př.  
Miloslav Bahin, který zdáme natěhl železnou  
konstrukci oken v chrámové lodi, asi 15 h,  
Karel Breda - při její stavbě materiálu -  
nejméně 20 h, a kromě toho desítky hodin  
František Handmanna, farní hospodyně An-  
Janaškové i ostatních, včetně mne.

Při stavbě lůžnic nejvíce hodin odpracoval Fran-  
Handman (120), Miroslav Chlubna (100), Milan  
Keseň (86) - všichni z Nového Kesení a ksaři vedoucí  
Oldřichem Solothou z Újezda každý kolem 50 hod  
Nejvíce hodin odpracoval kostelní hospodář  
Jan Nedělný (přes 230), který byl denně na  
stavbě a křamě s Gyulou Chlubnou (70 hod)  
se zasloučili o čistění omítky ve kostele.

Při tom také nutno připomenout velkou obětavost  
našich mladých chlapců (i děvčátka byla mezi nimi -  
Anička Stupková z Kotlas, které neobjasně splhala  
po lešení) jak místních tak přezpohuňích. Také i  
některé ženy našim živým pomoci s uhlídem  
proháněním i s čištěním omítky. Díky všem  
těmto pracovníkům začal náš hotel v nové  
lize.

Při této opravě hostele jsme požádali nové oka -  
nové žaluzie na severní straně hostela a oplecho -  
vání podokenních čtverců. Tuto práci provedl  
Chevní stavební podnik ze Žitávu n. S.

Také jsme natíčili sádkou celou střechu na  
hostele (2x) a na věži hostele (3x). Tuto práci  
provedl Karel Hořpěs z Prahy.

Všimci opravy fasády hostela byly vyměněny  
okna na křídle - celkem 3 - . Byla již prohrnila  
a část okna na jižní a severní straně byla možná  
návratní. Stlaťkou práci provedl p. Alois Wasser -  
bauer z Velké Losenice a sklenářskou - tabulky v  
lávě - Umělecká řemesla z Bene (Otto Vačkář).

Sachy P. Maier a v. Jane Nepomuckého před kos -  
telem a sachy v. Antonína a v. Norberta na půlce hostelem  
hostela byly již ve špatném stavu a proto aspoň na fasá -  
části je restauroval Antonín Bureš, kameník hostela  
Hvězda. Sachy vyčistil a sachy v. Antonína opravil  
tak, že křídlo jižně, které odpadá prou

okapové  
žaluzie

máti  
středky

nové ok  
na křídle

sachy  
hostelem

na fasá  
hostela

uplnil. Škoda, že někdo již dříve se pokoušel  
neodborným zásahem sáhy opravit a vše je  
ještě pokročil, což po očištění bylo neúspěšné.  
Totiž, doplnit je bílým cementem.

oprava fasády A nyní: jaký byl postup práce při opravě  
odle zřeknutí fasády kostela. Komise památkové péče z Brna  
mátkové naučila tento postup při opravě: Cituji  
eice z Brna došlou měmi zřeknutí Památkové péče:

č. j. 2553/70

v Brně dne 15. 5. 1970.

Na základě Vašeho zřeknutí ze dne 30. dubna 1970  
pod č. j. 45/70 navštívili Vaši fauont Dr. Stehlik,  
arch. Jleibek a dr. Sedláč, pracovníci našeho stědi-  
sha, aby prohlédli fasadu kostel v. Václava a vydali  
odborní pokyny k opravě jeho stěnic.

Stávající omítku kostela není třeba, vyjma možno  
použít míst, otloukat. Všechny plastické články  
musí být ponechány a pokud chybí, což se týká  
především severní stěny, je nutno je doplnit.

Starou zdivou omítku zbavte kartáči lišajní-  
ků a pokud je, zejména kolem oken, zasažena  
ní, použijte k očištění zřeknutí Hejzl 80.

Nová omítka musí být vymíchána jedním z  
dobrého rápné, bez příměsí cementu, namořena  
v tenké vrstvě, klárení dřevem nikoliv plátí.

Takto očištění a uspravení fasády kostela je  
pak třeba dvakrát podřídit údržbým rápnem  
a po zaschnutí nabavit do toho starého

papírů. Bawa musí být nanařena štětka, nikoliv štítkem. Do lícení fasád jsou zakomponovány i kamenné panelety oken. Gotické kamenné části (portály a podvoje kostela) jsou řídké, nikoliv však jemné. Omítku zednické severního portálu provedte v hutném zru.

Okení rámy je třeba natřít barvou tabákové hnědi. Nový okení rám je nutno doplnit stejné profilovaným dřevem příčnicem jako vodorovné příčky. Může v oknech nutno oděrit a natřít matnou černou barvou. Klempířské prvky ve štěře a fasádách oděrit barvou zocedované mědi. Fronton nad (hlavním) západním portálem vyřadí se příkrytí vybranou taškou, usazenou do úzké rápné omítky.

Restauraci kamenných soch v níže uvedených klamích fasád zdejte odb. restaurátoři V.

Martinákovci, Dřevěná Uherští Hradští, Husova 542.

Je opevnost: Vedoucí odboru památkové

podpis učitelny

příč: r. z. Dr. M. Stelík, v. r.

Tyto prvky byly celkem zachovány a zednické (místě ště) velmi obratně doplnili chybějící články ústny. Pro zednickou práci jmel měli mechanizované zařízení - 2 míchačky malty a 2 vytahy ve lícení (bylo poledu nám velmi ochotně zapůjčilo Jednotné zemědělské družstvo z Újezda. Vodu z míchání malty zdarma

postup  
práce



Finanční  
náklad  
na opravu

Celkový finanční náklad na opravu hostele činil 112.025.60 Kčs. Podrobně upraveno:

práce zednická	44.915 Kčs
stavba lešení	14.882.20 Kčs (materiál - fo)
dopravné	3.470.40 Kčs
přemek, rámu	6.608.60 Kčs
klempiči	6.173.00 Kčs
natěr střechy	19.754.10 Kčs
oprava vch	2.200.00 Kčs
okna na kůr stlať	8.235.50 Kčs
oklendu	3.230.00 Kčs
nájem vydání	2.556.80 Kčs (t.j. pojistění)
<b>Celkem:</b>	<u><u>112.025.60 Kčs</u></u>

Bylo to celkem málo, poněvadž jenom lidé  
chtěli je dělat nějaké stavební firmě z  
nejméně 140.000 Kčs, jak nám odborníci vy  
tli. A jak jsme vše zaplatili? Ze státních  
fondů jsme nedostali ani halíř a tak věci  
museli sami vše uhradit. Velmi ochotně,  
nějakého náizování si měli selon vybrali  
země. Přehled příjmů:

z Nového Věselského	17.840 Kčs
z Přerova	11.000 Kčs
z Boudče	7.200 Kčs
z Matějova	7.300 Kčs
z Kotelce	12.505 Kčs
z Újezda	11.920 Kčs
<b>Celkem:</b>	<u>67.765 Kčs</u>

dele shikami v kostele	28.260.60 Kčs
příjchou od hranostře	5.000.00 Kčs
- od detave	11.000.00 Kčs

Celkem: 44.260.60 Kčs

Letos jsme také přidili skříně v dřevě křesťan nové skříně  
 Lepší ne oblehy pro ministranty a jiné potřeby, v dřevě křesťan  
 kteří se dopomáhají provalovaly ne oratoři. Skříně kapli  
 zhotovil stolař Tomáš Krucl z Nového Vrchu ze  
 3.200 Kčs - (3 skříně).

Počárí v r. 1970. V zimě 1969-70 bylo hodně počárí  
 sněhu, takže jsem musel velmi často proházet  
 sněh na zahradě jedoucí od vlnice i od luk,  
 aby zajáci neběhali přes plot. V létě dost pušelo,  
 jinak počárí bylo celkem normální.

Od školního roku 1970/71 zase vyučování vyučování  
 náboženství bylo omezeno na 2.- 4. školní rok nábožen  
 a přiblížily do náboženství bylo mnoho odlišných  
 učitelství školy.

Zde se, že duchovní život ve farnosti se přes duchovní  
 je trochu prohlubuje. Zatím co nekteří farníci spíše  
 se stávají vlažnějšími v plnění svých nábožen- život  
 svých povinností, jiní jsou horlivějšími se př.  
 v přijímání svatého přijímání. Jeho počet  
 v roce 1970 činil: 5.142

počet vstet v r. 1970	: 14
křtění	: 28
a pohřbů	: 25



1.



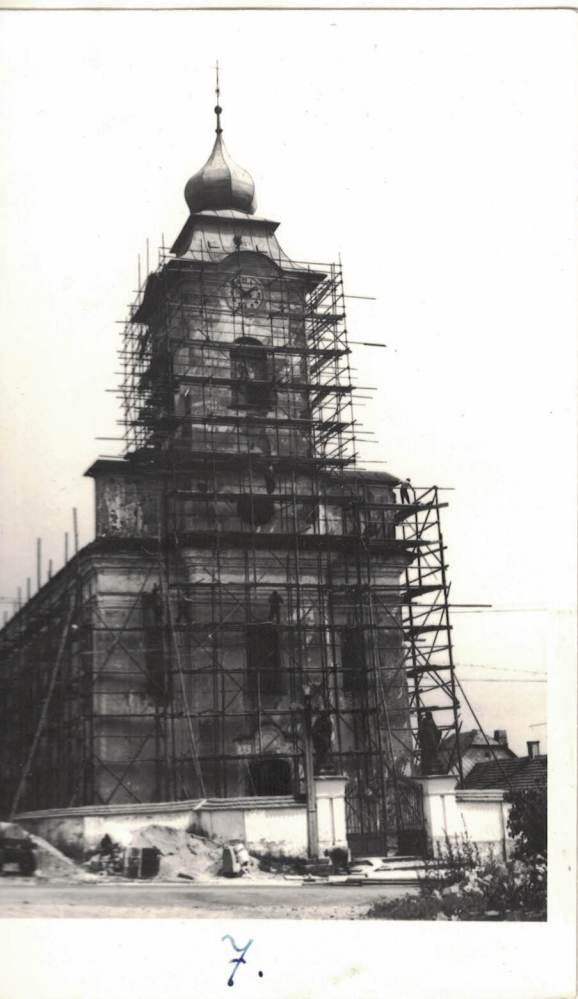
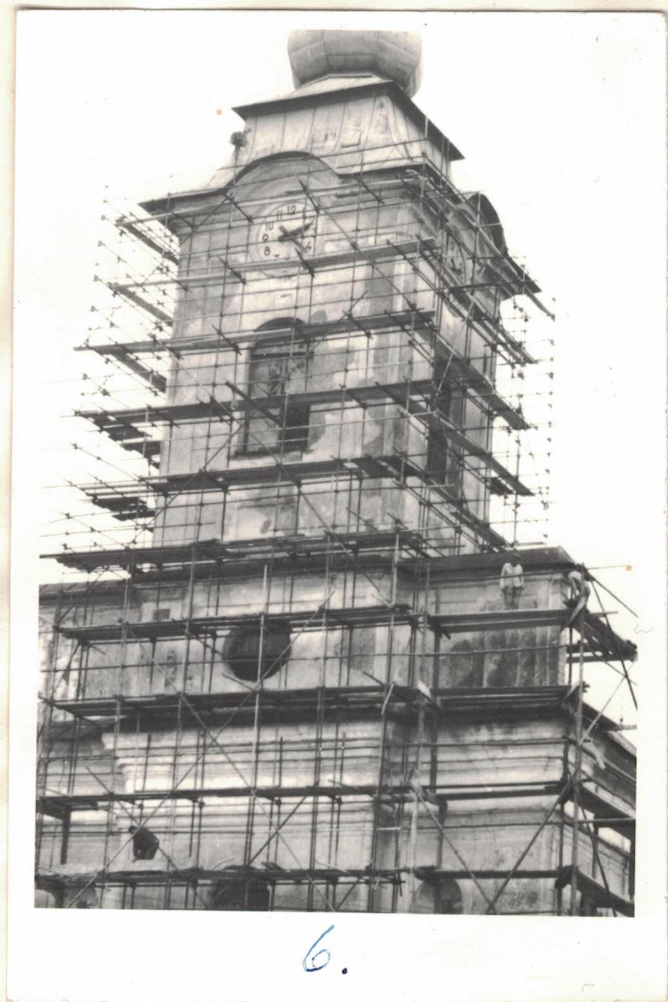
2.



3.



4.





9.



děkan při práci

10.

Jednotlivé fotografie ukazují aspoň částečně průběh opravy.

Nové hlavní  
dvěře na fáse

Letošního roku jsem pořídil nové hlavní  
dvěře L fáse. Staré byly již prohnuté a co  
nejhlavnějšího, nedoléhaly ke kamennému  
přelomu (zárubní) a tak hlavně v zimě byl u  
chodbě velký průvan. Na kamenné zárubní  
jsem dal ještě zárubní dřevěné, takže nové  
dvěře liže přilehají. Fotočil je stolař Alois  
Wasserbauer z <sup>ok. Hrovnice</sup> Matějova. Jedničkou práci  
zdarma provedl Káčař Sobotka z N. Vesel

L. P. 1971.

Bratislavská firma „Kovoelektrodumstvo“ postupným  
vím šik. kouristůc nahlížela instalaci topení  
teplým vzduchem z naftového agregátu pro hostely. Topení  
Po ziskovém dotazu přijeli odborníci od zmiňované v hostele  
firmy a na místě sáním doporučili instalaci  
agregátu do místnosti, kde byl „Boží hrob“.

Uvažovali jsme tedy objednávku a koncem června  
jme práci s přípravou procesů. Bylo nutno  
probrat zedě z „Božího hrobu“ do hostele. Bylo  
to velmi obtížné práce, zdivo je velmi silné (2,5 m i  
nie) a velmi tvrdé. Museli jsme použít kompresoru,  
který velmi ochotně zapůjčilo místní JSD.

Některá firma septali, že se „Boží hrob“ zruší, velké  
větrné jid však se zavedením topení do hostele  
suklanila. Sami mezi sebou si uhlubili peníze a  
vlastní montáž se uskutečnila koncem listopadu.  
Nadř ne naftu je venku u hostelů zdi. Stavěné  
hotel níbec nijak neutpěl, topení se zatím (bylo  
místní firma) velmi dobře ověřilo. Celkový náklad na  
zavedení topení, včetně zavedení elektr. proudu k agre-  
gátu, činil asi 60.000 Kčs.

Když loni zemřel dožadní nejmenší na faře,  
p. úřadici Solotky, ráve po něm se odstěhoval do  
Orshy ke svým synům. Dětan si v těchto místnostech  
sijm uhladem zřídil žst. Také žly letos přizeny nové dve-  
ře nové dveře na dolní chodbi ke dvoru. Žreé zhotovil  
stolai Alois Wasserbauer z Velké Kosenice.

Na přehody žly dámy nové sblachovače, pmiřadž  
stai žly zroučani a nedaly se sžvanit.

Užvaný  
na faře.

žst det

nové dve-  
ře vcho-  
ne ven

žai chodž

Na návrh ohrovního úřadního tajemníka Fr. Tupy,  
obdrželi jsme státní příspěvek 5.000 Kčs na stavební  
úpravy na faře. Horní chodbu jsme pokryli terasovými  
dlaždicemi a také dali opalitové obložení ke stěsám  
chodeb. Práci provedl OSP (ohrovní stavební podnik)  
z Jotáin y Sa. Celková práce stála 6.000 Kčs.

Zima 1970-71 byla ziměná, měhu nebylo nijak  
vlažt mnoho. K jarní uhadily větš mraz, kterými  
hodně utrpěly ovocné stromy. Leto bylo suché a  
velmi suché. Horké počasí se udrželo hodně dlouho  
do října.

Boží Tělo nebylo dovoleno konat (přírod) po silnici  
Jotáin-Jellere. Plánujete se tedy jít v dolním konci.  
Pro nepřítomné počasí se příroda neohotat vůbec. Píselo  
a bylo zima. Také u kapličky se konala pout' bez přírodn  
jako hroměně již i dříve. Také leto poprvé se konala  
pout' v Újezdě.

Roku 1971 bylo zde pokřtěno 35 dětí, z toho 17 chlapců  
a 18 děvčat, bylo oddáno 24 soubních páru a zohřbeno  
23 osob. z toho 11 mužů a 12 žen.

Sv. přijímání bylo podáno celkem: 5.751

Vidi in invitatione canonice die 27. Junii 1972.  
Josef Meliškovy  
arcibiskup.

L. O. 1972.

Kmiti Othe  
biskupe

Dne 22. února 1972 zemřel náš brněnský  
biskup, ThDr. Karel Skoupy. Pohřeb se velké účasti  
měř i věřících se konal v pondělí dne 28. února  
1972 v Boně. Také udeňský kardinál

zástupce sv. Otce (arcibiskup Khely) se zúčastnili  
obřadu jako soukromí osoby.

Kapitulacím vikářem ověřeli brněnské diecéze kapitulacím  
l. volen J. M. Ludvík Horhý. Ad multos annos! vikář

to jsme dali opovik důvěru měř na hlav-  
bu oltářů. Sůny byly pořvané čuvobřem,

Opava  
ne hlavn

ěkteré části jlo nutno doplnit a vše poplatit.

ěci provedl odborný restaurátor Kračny z Ji. hlavy.  
tak zase na nějakou dobu tyto měřné rokohvě  
ěny budou jako nové.

oltář

něvadý jlo v naší obci zaveden věčnyj vodvod,  
ali jsme také jůpojku vodvodu do hotele.

Vodvod  
do hote

de je k něm vedene až s Křem - s přehledy.

hotele je vody potřeba at jů k uklidnu, zalévěnu  
ed.

a färe jsme opovmili omítbu hospodařobny'ch  
dv. Meřci provedli zdarma jedničli' měř

Opava  
hospodař

au Jita z Nověho Veseli, Karel Štikar z Vjezde  
František Kotík z Nověho Veseli.

Endov me

ima 1971/72 jlo celhem měř, měř mě'lo,  
šah rime se proběhle až do jare a z jare

Pčas'

lodily dosti silné mrazy, které pōhodily nawařeni  
věni stromy. Šitō jlo chladně, jodacim suchy'.

řivna Běcho Těla se konal bez omereni.  
ast ne jřivně jlo velmi velké.

Na'božěna  
řivna

Boně Tě



Birmování

Po dlouhé době konalo se v našem děkanátu  
 birmování. Naposledy bylo zde 1946. Odměna  
 se očekávalo hodně birmování, bylo dohodno  
 nato, aby v každém děkanátu se birmování  
 konalo ani ne 2-3 mistek. V našem děka-  
 nátu se birmování konalo ve Jčáči II, v Nové  
 Městi a Obyčtově. Birmování uděloval Obe-  
 kapitulu nikář směřský Ludvík Horhý.  
 Z naší farnosti se birmování zúčastnili  
 birmování ve Jčáči II. a v Obyčtově. Celke-  
 tuto vaťok z naší farnosti přijalo 249  
 birmování. Příběh birmování byl velmi za-  
 ůhý. Neblere přivolil svjok ze strany ČS.  
 ve Jčáči. Tento zárod odmítl přistoupit  
 autolony ne voz birmování. Ačkoli to bylo  
 v sobotu a v neděli - dne 14. a 15. října, ČSA  
 ve farnosti odůvodnila: "Pro jiné účely  
 neke <sup>zejména</sup> přivít neřádní voz". Na druhé straně  
 však přivít nepřivítla obětavost birmová-  
 ů majitelů aut, kteří birmování tam do-  
 Birmování se konalo v sobotu dne 14. 10. 19  
 ve Jčáči II. 3 turnusy, v neděli dne 15. 10. 19  
 v Nové Městi 2 turnusy - dopoledne a te-  
 dne odpoledne 1 turnus v Obyčtově.

Statistika

Roku 1972 bylo oddáno v našem kostele cel-  
 18 sňubních párů, pohřbeno: 49 dětí (26 chlapců  
 a 23 děvčat), pohřbeno: 33 osob (17 mužů, 16 žen).  
 Bylo podáno celkem 7.278 v. přijímání.

14.10. 211 fanniků birmováno  
 15.10. 31 -11- -11-

L. P. 1973.

končím jsme mohli uskutečnit děme' a opěvnění  
stěny: zrušit římu na zdejším faře zavedením  
středního topení. Plány topení i montáže provedl  
firma Duchov z Bene. Poněvadž fara není dostatečně  
odshlepena, bylo rozhodnuto zbudovat schlep pod  
schyzi. Bylo to velmi obtížná práce, poněvadž fara  
je postavena na skále. Pomocí kompresorů, které  
chotě zajišťovala JZD v Novém Kesch' i Věžď, byla  
skála vyšlepena. Práci prováděli místní fařáci, kteří  
odle jednotlivých částí a fařosti se střídali, takže  
každý týden byl schlep vykopán. Jedniče práce provedli  
chotě a zdarma jedniče z fařosti. Aby byl  
schlep mezi dvěma pětchod, byla též postavena nová  
téměř veranda, se které jde o zastřešení chodby  
schlepa. Kškeré plány na tyto stavební úpravy  
vedl p. Jiří Hudec z Kollas, který také zajišťoval  
Cherného stavebního podniku potřebný materiál.  
K této příležitosti také jsme zbudovali koupelnu  
to zmeščením doavadní kameláče. Věchky tyto  
práce jsme mohli provést obětavostí našich fařáků,  
laťte zmeščením p. Hudec a p. Františka Landmanna  
Nového Kesch'. Finanční náhled na tyto práce byl  
klopen z vlastních prostředků fař. úřadu a statku  
i opěvnění ve výši 15.000 Kč. I když pro dotace i  
opodryni zmaněnat to hodná práce a nepohodlí  
bylo duchyň a tak všichni jedli v adepotování  
něm chlebě na dvoře), bude to pro zrušení kůře  
léhé pohodlí.

Ústřední  
na faře

Koupelna

Smrt pan

8. listopadu nečekaně zemřela v nemocnici v Novém Lešnevi  
stě na Moravě paní Marie Lešneová - provdaná Solothová.  
otec byl dlouhá léta hostelníkem a také ona po  
de...  
postelnic

kněží - dp. Jan Kubač ze žtánu II, dp. Vlastimil Šenky  
? Bohdalova a dp. Václav Hanusa z Bunc - dořmu.  
u kapličky Na lledem místního ná. výlou, který zaplatil  
hostela potřebný materiál i sásenice, byl pludován perh.  
a upraveno postavení kolem hoste  
Ovčci provedli místní občané a zčásti děvčata z  
zahradnické školy z Bunc - Bohumic. Plánuj photo  
a školkašský materiál opatřil p. Ing. Emanuel  
Minač, b. o. v Bunc, rodač ze Běsí 7/68.

Zjave stromy hodně kvetly, avšak mraz; vše puc  
Vlité i ne podzim žlo velké mraho. Léto žlo však  
velmi teplé. Koncem října uhořdily dost silné  
mraz - listí žlo ještě zelené. Sníh nepedl v polov  
listopadu a pěstal létk - nezostál, jak jsme se  
domnívali.

Quivod Božího Těla nebyl povoln po silnici, takže  
jme nemohli honat quivod vůbec. Adorční polov  
se honale v hostele.

Ke školním roce 1973/74 je přiklášeno k vyučování  
na ložoustru ve farnosti 157 dětí. Vyučuje Karel Šindela  
děkan celkem 1h a 1/2 hodiny týdně.

V roce 1973 žlo zde oddáno 32 snubních párů, pohřbeno  
42 dětí a pohřbeno 20 zemřelých.

Sr. přijímání žlo v roce 1973 podáno 3.037.

Vidi in invitatione canonice die 10. Junii 1974.  
Josef Koelichan  
ambruceř.