

pútnický list

ISSN 2644 - 4526

júl a august 2022

aktuality a zaujímavosti pútnického turizmu na Slovensku

Kostol Ducha Svätého v Moldave nad Bodvou



Moldava nad Bodvou leží v západnej časti Košickej kotliny a na juhovýchodnom okraji národného parku Slovenský Kras. Architektonickou dominantou mesta je *gotický kostol na Hlavnej ulici*, ktorý bol vybudovaný v 15. st. na základoch staršieho ranogotického kostola. Impozantný kostol bol pôvodne trojlod'ový s troma polygonálnymi svätyňami. Detaily jeho architektúry odkazujú na priamy vplyv stavebnej dielne pracujúcej na Dóme sv. Alžbety v Košiciach. V r. 1644 kostol vyhorel, ale už v r. 1646 bol opravený. Po veľkom požiari v r. 1794 nasledovala rozsiahla prestavba v barokovo - klasicistickom štýle. V rámci nej zaniklo neskorogotické trojlodie,

Sme tu pred Tebou, Duch Svätý: zišli sme sa v Tvojom mene. Ty si náš pravý radca. Prid' k nám, stoj pri nás, vstúp do našich srdc. Pouč nás, kam máme ísť a ukáž nám cestu, po ktorej treba kráčať. Nedovoľ, aby sme my, slabí a hriešni, spôsobili neporiadok. Nech nás nezvedie nevedomosť. Daj nám dar rozlišovania, nech nie sme zaujatí kvôli predsudkom a falošným ľudským ohľadom. Ved' nás k jednote, aby sme nezišli z cesty pravdy a spravodlivosti, ale napredovali na púti do večného života. O to prosíme Teba, ktorý pôsobíš vo všetkých časoch a na všetkých miestach, v spoločenstve s Otcom i Synom, na veky vekov. Amen

modlitba *Adsumus* sa v dejinách používala na konciloch, synodách a iných cirkevných zhromaždeniach po stáročia. Pripisuje sa sv. Izidorovi zo Sevilly (560 – 636). zdroj: www.synoda.abuba.sk

info o pútnických miestach a asociácii nájdete na: www.putnickemiesta.sk



Oltárny obraz znázorňuje Matku Božiu a jedenásť apoštolov, nad ktorými sa v podobe holubice vznáša Duch Svätý.

ktoré nahradila nová loď s vnútorným pôdorysom kríža s krátkymi ramenami. Netradične ju orientovali dlhšou stranou kolmo na stredovekú svätyňu. Pri tejto prestavbe zanikli aj bočné svätyne. Klasicistickú úpravu dostala aj západná predstavaná veža. K nej z južnej strany pristavali kaplnku. Oprava objektu sa realizovala v r. 1895 - 96 a pamiatkovou obnovou prešiel kostol v r. 1935. Počas bojov druhej svetovej vojny v r. 1944 bol vážne poškodený. Zo stredovekej stavby sa zachovalo pomerne dlhé polygonálne presbytérium presvetlené vysokými gotickými oknami s kamennými kružbami. Je zaklenuté tromi poliami rebrovej klenby. Z jeho južnej strany je prezentovaný neskorogotický portál. V interiéri svätyne sa nachádza kamenné pastofórium a dvojité sedílie. Gotický je aj víťazný oblúk. Pri juhovýchodnom nároží sa nachádza vežovitá prístavba točitého schodiska prístupného z lode malým gotickým portálom. Na južnej strane lode sa zachoval honosný, bohato zdobený, neskorogotický portál so sedlovým vstupným otvorom a dvojitým oblúkom archivoly. Interiéru dominuje neogotický hlavný oltár. Kostol je zasvätený Duchu Svätému a jeho stvárnenie (holubica s rozprestretými krídlami) sa nachádza nad hlavným oltárom aj v erbe Moldavy nad Bodvou. Po stranách oltára stoja sochy sv. Štefana a sv. Ladislava. K sv. Ladislavovi sa viaže legenda z blízkeho okolia o prameni vody, ktorý vytryskol spod jeho meča a napojil jeho vojakov bojujúcich s Kumánmi. V kostole je aj do kameňa vytesaná podobizeň pátra Herka, ktorý so zbraňou v ruke bojoval v protireformačnom období proti protestantom a zaslúžil sa o prinavrátenie kostola katolíkom.



obraz sv. Ľadislava, Moldava nad Bodvou

zdroje: www.abov.vucke.sk, www.apsida.sk



obraz v. Štefana so synom Imrichom, ktorý zomrel ako dieťa, preto je znázornený s ľaliou

Spoluúčast'. Nie je nám to jedno. Nemôže nám to byť jedno. Boh žije v Trojici: Boh Otec má spoluúčast' na živote Syna, Duch spája v jedno. On, ktorý do nás pri stvorení vdýchol svojho Ducha nás povolal do spoluúčasti na živote sveta. Vyjadril to aj viackrát slovami. V rámci života v Cirkvi nám zveril poslanie spoluúčasti. Farnosť je rozhodujúcim miestom, cirkevným spoločenstvom, kde prežívame vieru, formujeme vzťahy. Sme povolaní kráčať spolu, modliť sa jeden za druhého, svedčiť o Bohu, zapájať sa aktívne a naplno do života vo farnosti a pozývať aj tých, „čo stoja vonku“.



„Nie je možné, aby sa kňaz uspokojil s tým, že v nedeľu má v kostole veriacich, aj keby to bola väčšina ľudí, pretože Kristus nás neposiela k väčšine ľudí, ale do celého sveta: „Choďte do celého sveta a hlásajte evanjelium celému stvoreniu“ (Mk 16,15). Úloha evanjelizovať sa musí stať tým naliehavejšia a dôležitejšia, čím menej ľudí praktizuje svoju vieru,“ napísal **P. Piergiorgio Perini**, kňaz milánskej diecézy, ktorý je zakladateľom a šíriteľom jedinečnej metódy obnovy duchovného života vo farnosti. Písal sa rok 1975 a pápež sv. Pavol VI., ktorý si bol dobre vedomý potreby evanjelizácie, napísal: „Cirkev existuje preto, aby evanjelizovala.“ Jeho slová v apoštolskej exhortácii Evangelii nuntiandi otriasli životom P. Piergiorgia, tak výrazne, že ho priviedli k spytovaniu si svedomia ohľadom jeho kňazskej služby. Túžil vtedy skôr po kludnom živote vo svojej farnosti a nemal tendenciu púšťať sa do nových vecí, ktoré príliš zaváhali originalitou. Slová pápeža ním však mocne zasiahli, zobudili ho, len nevedel čo má s touto výzvou robiť. Nemal vzor, ktorým by sa mohol povzbudiť, a tak pokračoval v rovnakej pastoračnej metóde ako doposiaľ. Chýbala mu prorocká vízia, čo mohlo byť aj predznakom krízy identity, ktorá by ohrozila samotné jeho kňazstvo, ako sa to stalo už mnohým iným. Boh však zasiahol do jeho života prostredníctvom nevšedného zaoceánskeho stretnutia. V r. 1986 sa prostredníctvom staršieho kanadského kňaza P. Valeriana Gaudeta OMI, dostal k článku v časopise New Covenant s názvom „Parish on fire“ (preklad: „Farnosť v ohni“). Bol to text o živote katolíckej farnosti na Floride - Pembroke Pines. Spravoval ju otec Michael Eivers, ktorý v nej zaviedol metódu inšpirovanú charismatickým hnutím v Kórei. Volala sa Systém evanjelizačných buniek. P. Piergiorgio bol tým, čo si prečítal natoľko oslovený, že vycestoval do Ameriky, do farnosti sv. Bonifáca. A našiel viac ako hľadal. Povzbudený príkladom života sa rozhodol konať podobne. Prežitú skúsenosť vniesol do života svojej farnosti. Ponúkol veriacim cestu od eucharistickej adorácie k novej evanjelizácii. Spočiatku si ľudia mysleli, že sa zbláznil. Aj sám P. Piergiorgio vnímal, že sa mení. S pohľadom upretým na novú evanjelizáciu sa pred ním otvorila nová perspektíva, ktorá mu ukazovala možnosť rozhodnúť sa pre dielo Ducha Svätého. Boh začal meniť jeho kňazstvo. Už sa neorientoval iba na ľudí v kostole, ale vnímal, že sa túži priblížiť aj k veľkému zástupu neprítomných. Jeho srdce pastiera sa začalo otvárať výzve Krista - starať sa o celé stádo. Premena pastiera sa zrkadlila v premene veriacich, ktorí prijali jeho pozvanie a otvorili sa pre nový spôsob života. V januári 1987 sa na spoločnom stretnutí dohodli, že začnú konať pravidelné adorácie Najsvätejšej sviatosti. Tie sa stali základnými piliermi celej premeny farnosti: menili sa srdcia, farská rodina ožila novou vlnou života a objavila aj svoju hlbšiu misionársku identitu. V apríli 1987 vybral P. Piergiorgio prvých 42 farníkov a vytvoril vo farnosti prvé 4 evanjelizačné bunky. Malé spoločenstvo sa otvorilo pre celú farskú komunitu. Skúsenosti z milánskej farnosti sa stali vzorom aj pre ďalšie a farské evanjelizačné bunky začali vznikať aj v iných talianskych farnostiach. Fungujú už viac ako 30 rokov s svedčia o tom, že keď sa zmení zmýšľanie farára, zmení sa aj smer pastorácie.



P. Piergiorgio Perini, 90 ročný kňaz zakladateľ Systému farských evanjelizačných buniek na audiencii v Ríme, 18.11.2019

Ježišu, jediný pastier svojho stáda, Ty, ktorý si nás všetkých povolal stať sa rybármi ľudí, uschopni nás k poslaniu, ktoré si nám zveril. Učín nás pozornými k tichým prosbám mnohých bratov a sestier, ktorí ťa bolestne hľadajú v tme a volajú po svetle pravdy a teple lásky. Pre tvoju najdrahocenejšiu Krv preliatu za nás a za spásu všetkých, daj nám milosť odpovedať na tvoje volanie, aby sme Ti v tejto našej dobe mohli odovzdať celý svet premenený evanjeliom. O toto všetko Ťa žiadame na príhovor Panny Márie, Tvojej a našej Matky, ktorej zverujeme túto našu modlitbu. Amen.

Modlitba na záver stretnutia FEB, zdroj: www.feb.abuba.sk

Spoznávame: Prázdninové púte

Júl a august sú mesiace doslova „vybukované“ púťami. Na mnohých pútnických miestach sa v počas prázdnin konajú hlavné púte, osobitné bohoslužby, hody aj jarmoky. Iste najväčším „ťahúňom“ je augustová Slávnosť Nanebovzatia Panny Márie, ale navštevované a početné sú aj júlové annenské či karmelské púte. Kam sa teda, môžete vybrať počas leta? Predstavíme Vám zopár menej známych sakrálnych miest a plán letného putovania si už môžete zostaviť aj sami.

Hvozdnica – kostol sv. Svorada a Benedikta

Júlové púte nás každoročne privádzajú aj na miesta spojené so životom sv. Svorada a Benedikta. Ak už máte prechodenú Malú aj Veľkú Skalku pri Trenčíne, ponúkame Vám možnosť navštíviť zaujímavý moderný kostol zasvätený týmto svätcom v obci Hvozdnica. Táto obec leží v Štiavnickej doline približne 10 kilometrov juhozápadne od okresného mesta Bytča. Rozkladá sa v dolnej časti doliny, ktorou preteká potok Štiavnik ústiaci do vodnej nádrže Mikšová. Prvá písomná zmienka o obci je z r. 1250. Od r. 1383 patrila Považskému hradu. V minulosti nemali veriaci v obci vlastný kostol. Mali len zvonicu, v ktorej sa zachoval pôvodný zvon z r. 1747.



Kostol sv. Andreja Svorada a Benedikta

Bohoslužby sa konali v miestnej kaplnke Pod Hájom. Je to malá kaplnka vybudovaná z kameňa a vsadená do svahu na spôsob lurdskej jaskyne. Je zasvätená Nepoškvrnenému počatiu Panny Márie a bola posvätená v r. 1922. Dlhoročná túžba viacerých generácií veriacich z Hvozdnice mať vlastný kostol sa naplnila až po r. 1990. Základný kameň kostola posvätil v Bratislave Vajnoroch pápež sv. Ján Pavol II. pri svojej prvej návšteve Slovenska v r. 1990. Autormi projektu kostola sú Ing. arch. Stanislav Toman a jeho syn Róbert Toman. Zaujímavý moderný kostol je v pôdoryse akoby z dvoch strán zaobleným kosoštvorcem. Veža je vstavaná, v tvare písmena V, má hodiny a je ukončená mohutným krížom. Je vysunutá v popredí a kostolná loď, akoby ju nasledovala. Z diaľky kostol vyzerá ako skutočná loď, ktorá sa plaví do diaľav a svojou vežou s krížom odoláva vlnám času. Jednoduchému interiéru dominuje hlavný oltár. Na čelnej stene presbytéria sú na kamenných blokoch v tvare roztvorenej knihy umiestnené sochy sv. Svorada a Benedikta. V bočných stenách lode kostola sú štvorcové okna, v ktorých je farebná vitráž znázorňujúca krížovú cestu. Kostol slávnostne posvätil 16. júla 1994 otec kardinál J. Ch. Korec.



Zvonica, Hvozdnica



Kaplnka Nepoškvrneného počatia Panny Márie

Banská Belá - Kostol Panny Márie Karmelskej

Polovica júla patrí tiež tradičným mariánskym pútnickým podujatiam a tzv. Škapuliarske púte patria v našej vlasti k najrozšírenejším. Konajú sa na znak úcty k Panne Márii Karmelskej, ktorej spomienku slávime 16. júla. Za počiatok úcty k Panne Márii Karmelskej možno považovať zjavenie Panny Márie sv. Šimonovi Stockovi, predstavenému rehole karmelitánov, ktorý zasvätil celé bratstvo Panne Márii. Keď rádu hrozila likvidácia, tento muž svätého života sa vrúcne modlil a prosil nebeskú Matku o ochranu. Panna Mária mu v zjavení ukázala škapuliar ako mimoriadne znamenie milosti, ochrany v nebezpečenstvách a záruku pokoja a večnej zmluvy. Sviatok Panny Márie Karmelskej bol pôvodne ďakovným sviatkom karmelitánskej rehole za dobrodenia dosiahnuté prostredníctvom Panny Márie. Vznikol pravdepodobne r. 1387. V 17. st. pápeži dovolili sláviť sviatok v niektorých katolíckych krajinách. Na Slovensku je už oddávna rozšírená úcta k Panne Márii Karmelskej – Škapuliarskej. Na jej sviatok – 16. júla – sa konajú púte a pobožnosti na mnohých pútnických miestach, napríklad v Gaboltove, Topoľčiankach, Domaniži, Trstenej, Bôrke, Stropkove, Žarnovici, vo Veľkom Šariši, kde tiež môžu záujemcovia prijať karmelitánsky škapuliar. Škapuliar – pôvodne habit či odev Panny Márie, v súčasnosti predstavuje jej ochranu a stálu pomoc pre členov Rádu bosých karmelitánov a tiež laikov, ktorí túžia po osobitnom sprevádzaní Matky k nasledovaniu jej Syna, nášho Pána Ježiša Krista. Najstaršou púťou na Slovensku je škapuliarska púť v Topoľčiankach, ktorá sa v tomto roku konala už po 336. krát. Pekným pútnickým miestom zasväteným Panne Márii Karmelskej je aj Banská Belá neďaleko Banskej Štiavnice. Štiavnica je prázdninovým klenotom a preto, ak trávite prázdniny v tomto mestečku, môžete sa vydať aj na letnú mariánsku púť. Turisticky značenou cestou je to cca 7 km, neznačeným chodníkom cez Kalváriu, či zelenou cyklotrasou Štiavnická Anča je to ešte kratšie. Škapuliarske púte sa v Belej konajú od r. 1713. V tejto historickej banskej obci bol už v pol. 13.st. postavený pomerne veľký kostol - terajší Farský kostol sv. Jána apoštola a evanjelistu, aký si v tejto dobe nemohla dovoliť postaviť bezvýznamná osada, ale už dobre prosperujúce banícke centrum. Okolo farského kostola bol od dávnej minulosti cintorín a okolie kostola bolo ohradené múrom s obranným cieľom v čase nájazdu Turkov. Na južnej strane tohto opevnenia bola v 15.st. postavená mariánska kaplnka obdĺžnikového tvaru s vchodom na strane od farského kostola. Ústne podanie hovorí, že kaplnku dali postaviť v 16. st. baníci, ktorí boli pri banskom nešťastí zavalení v banskej štôlni vedúcej priamo pod kaplnkou. Prosili Panu Máriu o príhovor; ich prosby boli vyslyšané a zo závalu boli vyslobodení. V r. 1708, keď farský kostol užívali evanjelici, bola ku kaplnke pristavaná kostolná loď a tak vznikol terajší menší kostol. Stavbu inicioval vtedajší farár Juraj Lanzhoczský za pomoci dvoch katolíckych senátorov Hertingera a Knafela. Kostol bol po dokončení v r. 1708 benedikovaný. Zasvätili ho Panne Márii Škapuliarskej. V kostole sa nachádzajú dva obrazy Panny Márie Škapuliarskej. Menší obraz sa v kánonických vizitáciach uvádza ako milostivý. Obraz predstavuje Panu Máriu, ktorá na ľavej ruke drží malého Ježiška a v pravej ruke drží a ponúka škapuliar. Panna Mária má na hlave pozlátenú, desiatimi drahokamami ozdobenú korunu a podobnú korunu má na hlave aj Ježiško. Prvú písomnú správu o ňom zaznačil v r. 1698 iniciátor stavby kostola farár Juraj Lanzhoczský. Písomné pramene dokazujú, že na orodovanie Panny Márie sa tu udiali mnohé uzdravenia a obrátenia. Preto bol obraz so súhlasom cirkevnej vrchnosti korunovaný. Od r. 1713 sa v Banskej Belej každoročne konajú škapuliarske púte. V r. 1840, pri renovácii kostola, bol milostivý obraz nahradený väčším klasicistickým oltárnym obrazom od Alojza Varosyho, ktorý okrem Panny Márie zobrazuje aj zachránených baníkov.



Farský kostol. Sv. Jána apoštola, vedľa neho je onen menší pútnický kostolík Panny Márie Karmelskej + interiér

Lehota – Kostol sv. Anny a Kaplonka

Lehota je nevelká obec ležiaca asi 9 km od krajského mesta Nitra. Podľa tradície ju založil veľmož Aba. Písomne je doložená od r.1437 ako Lehotha resp. po maďarsky Abalehota. V priebehu storočí patrila viacerým šľachtickým, či zemianskym rodom, no aj ostrihomskej kapitule, či nitrianskej katedrále. V r. 1618 ju vyplenili Turci. Po r. 1710 sa opäť zaľudnila obyvateľstvom. Pristáhovali sa sem ľudia z Oravy, Hlohovca a okolia a Prievidze. Lehoťania boli známi výrobcovia konopných výrobkov, no preslávili sa i krásnymi výšivkami. Uprostred obce sa nachádza barokovo-klasicistický farský kostol postavený v r. 1750 – 1755. Začiatkom 19. st. bol reštaurovaný a v polovici 20. st. bol rozšírený prístavbou na južnej strane presbytéria. Je to jednodňová stavba s polygonálnym oltárnym uzáverom, južnou prístavbou a s predstavanou vežou. Svätyňa má v uzávere valenú lunetovú klenbu a dve polia krížovej hrebienkovej klenby. Klenba dosadá na vtiahnuté piliere s pilastrami. Loď má rovný strop a pod chórom pruskú klenbu. Fasády sú členené lizenovým orámovaním. Veža s nárožnými lizenami je zakončená ihlanom. Kostol je zasvätený sv. Anne, ktorej obraz tvorí dominantu oltára. Na jeho vrchole je umiestnená pozoruhodná plastika Panny Márie, ktorú zdobia ľudské vlasy. Podľa rozprávania pamätníkov je to dar od ťažko chorej dievčiny, ktorá vo svojich modlitbách žiadala Pannu Máriu o uzdravenie. Keď sa dievčina vyliečila, ostrihala si vlasy a ako vďaku za svoj život nimi ozdobil tunajšiu sošku Panny Márie. Pútnickým miestom však už nie je ani tak Kostol sv. Anny, ale kaplnka Panny Márie. Práve k nej už od konca 19. st. putujú nielen veriaci z Lehoty, ale i z Nítry a okolitých obcí. Kaplnka sa nachádza na južnej strane obce. Je obklopená zeleňou a vedie k nej príjemná cesta, ktorá je súčasťou náučného chodníka. *Kaplonka*, ako ju miestni obyvatelia volajú tu stojí už od 17. st. Podľa tradície ju nechali postaviť miestni zemepáni Užovičovci. Je možné, že vtedy sa tu konali bohoslužby, keďže kostol bol postavený až v 18. st. Kaplnka odvtedy prešla viacerými stavebnými úpravami. Neskôr k nej pribudla aj studnička. Ľudia jej pripisovali liečivé účinky. Práve na mieste dnešnej studničky sa obecnému pastierovi Jozefovi Dobrovoľnému v r. 1868 zjavila Panna Mária, ktorá si priala byť uctievaná púťami v tejto lokalite. On však neuposlúchol jej prosbu. Panna Mária sa Jozefovi pripomenula i po druhýkrát v miestnom kostole, ani to ho však neprímalo organizovať púte ku *kaplonke*. Jej žiadosť splnil až po rokoch, keď sa ocitol v životnej kríze a v ťažkej chorobe. Vtedy mu Panna Mária vo sne prisľúbila uzdravenie, ak sa napije vody z prameňa na mieste prvého zjavenia, dá tam postaviť kaplnku a bude ju spolu s veriacimi uctievať. Keď Jozef vyzdravel, požiadal ostrihomskeho arcibiskupa o dovoľenie konať púte do Lehoty. Púte a procesie ku *kaplonke* sa konajú od r. 1873 dvakrát do roka, na konci apríla (na pamiatku prvého zjavenia sa Panny Márie – 30. apríla 1868) a v najbližšiu nedeľu po sviatku svätej Anny. Súčasnú kaplnku na mieste zjavenia postavili Lehoťania v r. 1927.



Cieľom synody nie je produkovať dokumenty, ale „dať vypučať snom, vzbudiť proctvá a videnia, dať rozkvitnúť nádejam, podnietiť dôveru, obviazať rany, previazať vzťahy, vzbudiť úsvit nádeje, učiť sa jeden od druhého a vytvoriť pozitívne vnímanie, ktoré osvieti myseľ, zahreje srdcia, navráti silu rukám.“

pápež František

Spišská Nová Ves - Kostol Nanebovzatia Panny Márie

Augustová Slávnosť Nanebovzatia Panny Márie sa nesie v znamení mnohých pútí. Na Slovensku máme vyše 120 kostolov s týmto titulom. Mnohé sú zaujímavé svojou výzdobou, príbehmi a udalosťami, ktoré sa na týchto miestach odohrali. Takým je aj **Kostol Nanebovzatia Panny Márie v Spišskej Novej Vsi**. Toto mesto sa pod názvom Villa Nova (Nová osada) prvýkrát spomína v r. 1268. Osada bola založená nemeckými kolonistami pri starej slovanskej osade Iglov. V stredoveku pomohlo rozvoju mesta právo využívať náleziská medi, železa a striebra. V meste pôsobila aj známa zvonolejárska dielňa. Kostol Nanebovzatia Panny Márie je najcennejšou umelecko – historickou pamiatkou mesta. Patrí medzi tzv. halové spišské chrámy. Postavili ho na mieste staršieho kostola v r. 1350 ako trojloďovú pseudobazilikálnu halovú stavbu s polygonálnym uzáverom. Ku kostolu pristavali sakristiu a kaplnku sv. Barbory. Priestor chrámu zaklenuli krížovou klenbou. Architektúra kostola zo 14. st. je zachovaná sčasti v pôvodnom stave. V jednom poli klenby strednej lode sa zachovali neskorogotické nástenné maľby zobrazujúce štyroch evanjelistov a štyroch anjelov. Jednou z najkrajších umelecko – výtvarných častí je južný gotický portál a oltár, ktorý v r.1621 zmenili z gotického na renesančný. Presbytérium má bohatú hviezdnicovú klenbu, ktorá pochádza z čias prestavby celej svätyne v r. 1771 v barokovom slohu. Priestory lode sú zaklenuté krížovými rebrovými klenbami, zbiehajúcimi sa vo figurálnych reliéfnych svorníkoch. Kostol prešiel vo svojej histórii viacerými opravami a úpravami, ktoré si vyžiadali poškodenia po požiari, zemetrasení, či zásahy počas obdobia reformácie v 16. st., kedy patrili evanjelikom. Veľmi dramaticky zasiahli do vonkajšieho vzhľadu farského kostola udalosti z r. 1849, keď po útoku cisárskeho vojska na maďarských povstalcov zhorela kostolná veža a poškodená bola aj značná časť kostola. Oprava kostola a veže trvala niekoľko desiatok rokov. Pri renovácii v r. 1886 - 1887 dostal kostol novú výmalbu i nové zariadenie. Strechu sa podarilo dokončiť až v r. 1890. Výstavba novej veže sa realizovala v neogotickom slohu podľa plánov profesora Vysokej školy technickej v Budapešti Imricha Steindla. Veža je svojou výškou 87 m najvyššou kostolnou vežou na Slovensku. Veža má zároveň aj najviac hodinových ciferníkov. Na štyroch stranách veže sa ich nachádza až sedem (štyri v hornej časti a ďalšie tri v dolnej časti. Sú pozostatkom pôvodnej gotickej veže, ktorá bola v r. 1649 prebudovaná). Všetkých sedem ciferníkov poháňa iba jeden hodinový stroj. Práve kvôli počtu hodín na veži dostali Spišiaci prívlastok „šlepi“. Na veži sú umiestnené aj sochy štyroch evanjelistov vysoké 3,5m a vážiace 800 kg. Sú dielom sochára Júliusa Fuhrmanna pochovaného na tunajšom cintoríne. Postavy vyrezané z dreva držia v rukách brko a zvitok pergamenu, pri nohách majú atribúty: sv. Matúš anjela, sv. Marek leva, sv. Lukáš býka a sv. Ján orla. Veľa premien postihlo aj vnútorné zariadenie kostola.

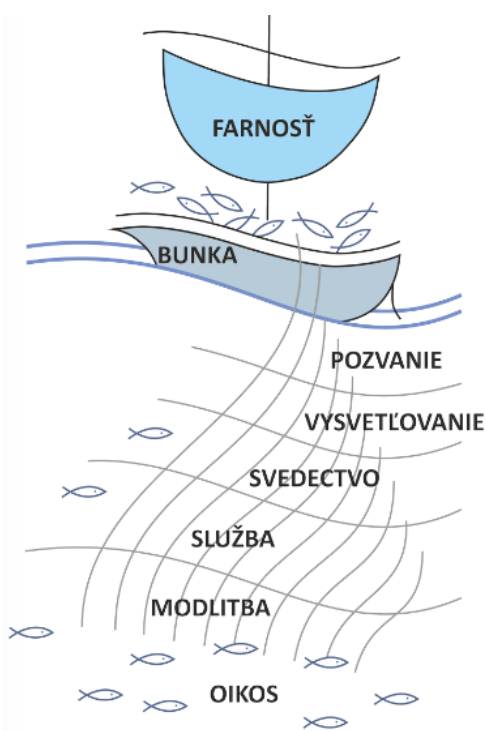
(článok pokračuje na str. 12)



pohľad na vežu Farského kostola Nanebovzatia Panny Márie



Kresťania každej doby hľadajú spôsob ako spoločne žiť v cirkvi a ako evanjelizovať. Americký kňaz Michael Eivers vytvoril pastoračno-evanjelizačnú metódu, ktorú v r. 1987 priniesol do Európy P. Piergiorgio Perini. Od r. 1990 realizuje medzinárodné semináre, vďaka ktorým sa táto forma obnovy a novej evanjelizácie šíri po celom svete. Na Slovensku nie je veľmi známa, i keď musíme povedať, že viaceré farnosti žijú na podobnom princípe. No iste sú aj farnosti, kde duchovný život stagnuje, kde do kostola zájde pár starých ľudí, kde kňazi hľadajú skôr osobný relax ako obetu služby. A práve pre ne je tu k dispozícii jedinečný nástroj pomoci. **Tzv. farské evanjelizačné bunky (FEB) sú nástrojom**, ako z bežnej pastorácie robiť evanjelizačnú pastoračnú, ako prejsť od zvykového prežívania našej viery k živej viere. Je to pomôcka k prehĺbeniu duchovného života, nástroj, ako aktívne zapojiť laikov do života vo farnosti a umožniť im podieľať sa na jej raste. FEB je **metóda**, ktorá vychádza zo skúsenosti prvej cirkvi a súčasne odpovedá na potreby dnešnej doby, pomáha k prehĺbeniu osobného života s Ježišom, k rastu rodinného spoločenstva farnosti, k zjednoteniu pastoračného úsilia, k trvalej formácii vo farskom spoločenstve a k jej trvalému rastu a zároveň ponúka spôsob ako evanjelizovať. Bunky sú **spoločenstvá**, ktoré sú otvorené pre nových členov a ktoré, keď dorastú do určitej veľkosti (12 členov), delia sa a tak sa rozmnožujú. Systém Farských evanjelizačných buniek (FEB) ponúka cirkvi účinný nástroj obnovy farnosti a vyskúšanú metódu evanjelizácie. Metóda FEB je univerzálna a použiteľná v rôznych prostrediach (farnosť malá, veľká, mestská i dedinská, pre starších i mladších). Vízia systému je postavená na biblických základoch. Počíta s účinnosťou modlitby, s evanjelizáciou skrze vzťahy s najbližšími (oikos), s formáciou k zrelému učeníctvu, ktorého súčasťou je vedomie zodpovednosti odovzdávať vieru v poslušnosti Ježišovho poverenia: „Choďte do celého sveta a získavajte mi učeníkov“ (Mt 28,19). FEB vedú k intenzívnemu životu Cirkvi skrze malé spoločenstvá, ktoré sú úzko prepojené so svojim kňazom – pastierom, kedy sú bratia a sestry vťahovaní v rôznych rovinách do konkrétnej spoluzodpovednosti za farnosť. Spoločenstvo farnosti sa tak stáva miestom stretnutia sa s Bohom, v ktorom sa každý učí byť svedkom v prostredí, v ktorom žije (vo svojom oikose): v rodine, medzi priateľmi, uprostred susedov, medzi kolegami v práci. Ježiš nás učí evanjelizovať, „idúc cestou“, v prostredí, v ktorom sa uskutočňuje náš život. Preto sa systém FEB zakladá na dvoch momentoch: stretnutie bunky, kde sa načerpáva, a život mimo bunky, kde sa odovzdáva.



8. etapa ZAČLENENIE DO FARNOSTI - malé spoločenstvo učí bratov a sestry začleniť sa do väčšieho spoločenstva, ktorým je farnosť a to cez prijatie záväzkov služby v rámci farnosti.

7. etapa BUNKA – ide o život v bunke, malom spoločenstve, ktoré je ideálnym prostredím podpory a sprevádzania na ceste objavovania Ježiša, na ceste svätosti a prijatia Božieho plánu i poslania.

6. etapa POZVANIE do bunky - v tejto etape sa bratia a sestry otvárajú osobnému vzťahu s Ježišom a je možné ho/ju pozvať na stretnutie bunky.

5. etapa VYSVETĽOVANIE - etapa, kedy sme pozvaní odpovedať na mnohé otázky, ktoré nám brat/sestra s dôverou kladie.

4. etapa SVEDECTVO - z tichého svedectva života ideme k svedectvu, kde sme pozvaní hovoriť o Ježišovi a o jeho konaní v našom živote.

3. etapa SLUŽBA - základom evanjelizácie je konkrétna láska k ľuďom okolo nás.

2. etapa MODLITBA - je najdôležitejšou súčasťou celého procesu evanjelizácie. Modlitba musí sprevádzať všetky ďalšie etapy.

1. etapa OIKOS - evanjelizácia sa rozvíja cez obyčajné vzťahy s ľuďmi z nášho okolia

Viete, že v r. 2009 bol systém Farských evanjelizačných buniek schválený Pontifikálnou radou pre laikov a vrelo odporúčaný pre celú Cirkev?

**Celá metóda FEB stojí na osobnej vnútornej modlitbe a na eucharistickej adorácii.
Modlitba a adorácia sú základom misionárskeho elánu farnosti.
Ďalším ovocím je rast vo vzájomnej láske vo farnosti, rast ducha spoločenstva a jednoty.**

FEB naplňajú výzvu, ktorú predstavuje pápež František v exhortácii Evangelii gaudium čl.28: „Farnosť predstavuje prítomnosť Cirkvi na danom území, je prostredím, kde sa načúva slovu a kde rastie kresťanský život, dialóg, hlásanie, veľkodušná láska, adorácia a bohoslužba. Farnosť prostredníctvom všetkých svojich aktivít povzbudzuje a formuje všetkých svojich členov, aby boli aktérmi evanjelizácie. Z menších komunít vytvára širšie spoločenstvá, svätýňu, kam smädní prichádzajú piť, aby mohli ďalej putovať; a centrum neustáleho poslania.“

1. PILIER :

Svätý Duch – hlavný činiteľ evanjelizácie, je skutočným a hlbokým stredom života spoločenstva. Farské spoločenstvo, ktoré prežíva evanjelizáciu prostredníctvom buniek, vidí prítomnosť Svätého Ducha na každej úrovni kresťanského, komunitného a sviatostného života. Je putom lásky, dáva milosť žiť evanjelizáciu so zápalom a zanietením pre získavanie učeníkov a rast Cirkvi.

3. PILIER :

Spoločenstvo farností – farnosti zapojené do systému FEB sa otvárajú bratským vzťahom, a týmto sa navzájom podnecujú k väčšej plodnosti. Obojstranné svedectvá o skúsenostiach a formácii, skrze rôzne stretnutia, obnovy, semináre ale aj neformálne vzťahy rozvíjajú „spiritualitu spoločenstva“ nevyhnutnú pre autentickú evanjelizáciu.

2. PILIER:

Eucharistická adorácia – „Eucharistia je zdrojom a vrcholom každej evanjelizácie“ (PO 5) Eucharistická adorácia je pilier evanjelizačnej plodnosti v prostredí oikosu, pre formáciu učeníkov a vedúcich. Je pilierom pre rozmnožovanie buniek a pri obnove života vo farnosti.

4. PILIER:

Evangelii nuntiandi – je pápežským dokumentom Pavla VI., ktorý dal základ „novej evanjelizácii“. Metóda a štruktúra FEB vychádza zo všeobecného rámca „integrálneho procesu“ evanjelizácie a je v zhode s celostnou teológiou o evanjelizácii, ktorý definuje Evangelii nuntiandi (EN 24). Tento pilier štrukturuje celú pedagogiku FEB.

*„Nová evanjelizácia musí byť nová zanietením, nová svojimi metódami a nová svojim vyjadrením.“
Sv. Ján Pavol II.*

Úloha farára je samozrejme veľmi dôležitá, zásadná! Je to on kto má mať základnú iniciatívu na tom, aby FEB mohli začať fungovať v jeho farnosti. Úzko spolupracuje s laikmi, konkrétne ich vŕahaže do spoluzodpovednosti za farnosť. Veľmi dôležitá je formácia, aby sa laici mohli účinne darovať v službách vo farnosti a v evanjelizácii podľa zručností, darov a schopností, ktorými disponujú. Pravidelný kontakt kňaza vo farnosti s vedúcimi buniek (spoločenstiev) je rozhodujúci pre rast celku.

Priebeh stretnutia bunky:

Bunky sa stretávajú každý týždeň. Stretnutie trvá približne 90 minút a skladá sa z týchto častí:

1. Modlitba (spev) chvál.
2. Zdieľanie - o tom, čo Boh tento týždeň urobil v mojom živote a o našom svedectve.
3. Vyučovanie pastiera - krátka katechéza (8 - 10 min.)
- odporúča sa, aby ju kňaz mal pripravenú na USB kľúči, alebo ju rozdal v písomnej forme.
4. Čas zdieľania sa nad vypočutou katechézou.
5. Informácie o aktuálnom živote vo farnosti.
6. Modlitba príhovoru.
7. Modlitba nad bratom/sestrou v bunke.

zdroje: www.farar.inky.sk,
www.feb.abuba.sk,
www.pokrov.sk

„Vo Farských evanjelizačných bunkách máte poslanie byť zárodkom, ktorý pomáha farskému spoločenstvu hľadať svoju misionársku povahu. Ste pozvaní pomáhať farskému spoločenstvu, aby sa stalo rodinou, v ktorej sa objavuje bohatá a mnohotvárná skutočnosť cirkvi ((porov. LG 8). Stretávať sa po domoch a zdieľať radosť a očakávania, ktoré sú prítomné v srdci každého človeka, to je autentická skúsenosť evanjelizácie, ktorá sa veľmi podobá tomu, čo sa žilo v prvých rokoch cirkvi. Sv. Lukáš to pripomína v Skutkoch apoštolov, keď naznačuje, že veriaci „deň čo deň zotrvali jednomyselne v chráme, lámali chlieb po domoch a prijímali pokrm s plesajúcim a úprimným srdcom, chválili Boha a boli obľúbení u všetkého ľudu. A Pán pridával na každý deň tých, ktorí boli zachránení.“ (Sk 2,46-47)

slová pápeža Františka na 1.svetovom stretnutí s FEB v Ríme, 5.9.2015

STAŇTE SA PRAVIDELNÝMI ODBERATEĽMI PÚTNICKÉHO LISTU

Ak máte záujem dostávať Pútnický list do Vašej e-mailovej pošty, prosíme Vás, napíšte nám na adresu: prekopova@gmail.com. Zaradíme Vás **do adresára čitateľov Pútnického listu**.

Vydávanie Pútnického listu môžete podporiť dobrovoľným príspevkom na č.ú:

SK18 7500 0000 0040 1664 7114, do správy pre prijímateľa uveďte: **PÚTNICKÝ LIST**

Ď A K U J E M E !

Za MÁRIOU MAGDALÉNOU do Danišoviec

K júlovým sväticiam (22.7.) popri sv. Joachimovi a Anne patrí aj sv. Mária Magdaléna. Žena s pohnutou minulosťou, ktorá sa po duchovnom oslobodení pripojila ku skupine žien a spoločne sprevádzali Ježiša až po jeho ukrižovanie a pohreb. Mária Magdaléna neopustila Krista ani po jeho uložení do hrobu. Jej meno sa spomína v biblickej udalosti, keď sa s Janou a Máriou Jakubovou vybrali k hrobu, aby pomazali Ježišovo mŕtve telo, ale našli iba prázdny hrob. Oznamovali to apoštolom. Peter a Ján sa išli presvedčiť a následne sa vrátili do večeradla. Pri hrobe zostala iba Mária Magdaléna. Ako prvej sa jej vtedy zjavil vzkriesený Ježiš. Rovnako bola prvou, ktorá túto zvesť ihneď oznámila ďalším učeníkom. Kult Márie Magdalény sa v západnej Európe šíril predovšetkým vďaka Rehole kazateľov (Dominikánov). Na Slovensku sa úcta k sv. Márii Magdaléne šírila od 12. st. Sú jej zasvätené kostoly a kaplnky na viacerých miestach. Jedným z nich je aj obec Danišovce, ktorá sa nachádza v blízkosti Spišskej Novej Vsi.



Socha sv. Márie Magdalény z danišovského kostola, r. 1420

Sv. Mária Magdaléna je patrónkou obce. Úcta k nej sa tu začala šíriť asi koncom 14. alebo začiatkom 15. st. Z tohto obdobia sa datuje vznik sochy Márie Magdalény pravdepodobne v dielňach Majstra Madony z Lomničky, ktorá kedysi stála na hlavnom oltári danišovského kostola. **Kostol zasvätený Márii Magdaléne** je hlavnou dominantou obce. Patrí medzi najstaršie na Spiši a svojimi architektonickými prvkami vzbudzuje pozornosť nielen na Slovensku. Bol postavený okolo r. 1270 ako jednododový románsky kostol. Po tatárskom vpáde bol zrejme poškodený a prestavaný na ranogotický kostol. Z pôvodného kostola sa zachovali románske piliere zakončené hlavicami, ktoré sa nachádzajú pod víťazným gotickým oblúkom. Majú románsku bobuľovitú ozdobu. Loď s pôvodným rovným dreveným stropom bola v polovici 15. st. zaklenutá na stredný polygonálny pilier. Vzniklo tak unikátne dvojloďie, ktoré patrí k najmenším na Spiši. Kostol bol v tom čase vymaľovaný nástennými maľbami, z ktorých sa zachovali iba fragmenty. Pôvodné ranogotické štrbinové okná neskôr rozšírili. Obdĺžnikové presbytérium je dodnes zaklenuté gotickou krížovou rebrovou klenbou,

ktorá dosadá na konzoly s nábežníkmi. Vchod do lode z južnej strany je vytvorený nádherným takmer štvormetrovým portálom, ktorý sa smerom von lievikovito rozširuje. K južnému vchodu pristavili pravdepodobne v 18. st. predsieň. Danišovský kostol bol spočiatku bez veže. Neskôr ju síce postavili, ale koncom 19. st. pre zlú statiku zbúrali. V r. 1983 veriaci na pôvodných základoch vežu postavili opäť. V interiéri kostola sa dnes nachádzajú neogotické oltáre z 20. st.. Hlavný oltár je zasvätený sv. Márii Magdaléne, po jej ľavici stojí sv. Mikuláš a po pravici sv. Izidor, patrón roľníkov. Z bočných oltárov jeden patrí Panny Márii a druhý sv. Kataríne. V kostole sa nachádza aj voľný obraz Panny Márie z 1. pol. 19. st. K zaujímavým interiérovým pamiatkam patria aj sochy Ukrižovaného a Zmŕtvychvstalého Krista v sakristii. Sú to polychrómované drevorezby z 1. pol. 19. st. Starší gotický hlavný krídlový oltár sv. Márie Magdalény, ktorý mal vo výklenkoch sošky sediacych svätíc Barbory, Kataríny, Doroty a Margity spolu s ústrednou sochou Márie Magdalény sa dnes nachádza v zbierkach Spišského múzea v Levoči.

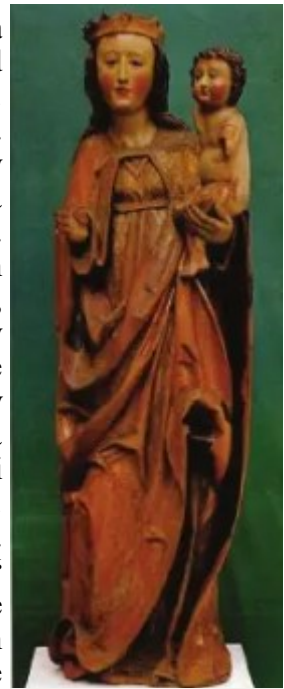


Kostol sv. Márie Magdalény, Danišovce



Sv. Márii Magdaléne je v obci zasvätená aj **kaplnka s prameňom** nachádzajúcim sa severozápadne nad obcou. Vedľa nej stoja dve krásne mohutné lipy. Prameňu sa pripisovali liečivé účinky už v 15.st. Z r. 1672 sa zachoval obrad svätenia a očisťovania vody soľou, ktorý zapísal páter Ján Lonnakowicz. Obrad sa konal každoročne, čo dalo aj podnet k púťam veriacich. Voda z toho prameňa posvätená uvedeným spôsobom osožila oddávna pri rôznych neduhoch a chorobách, najmä však očných chorobách, chorobách hlavy a vredových chorobách. Dodnes sa tradujú viaceré nevysvetliteľné uzdravenia. Tradícia svätenia vody z prameňa sa zachovala dodnes. Podľa ústneho podania

v kaplnke pôvodne visel len obraz Márie Magdalény. Ten je dnes v sakristii kostola a používa sa pri svätení prameňa na sviatok Márie Magdalény. Terajšie usporiadanie kaplnky s oltárom pochádza pravdepodobne z r. 1923. Sviatok sv. Márie Magdalény miestni nazývajú „**danišovským kermešom**“ a okrem slávnostnej sv. omše pri kaplnke sa konajú v obci aj ľudové veselice a sprievodné kultúrne podujatia. V r. 1998, keď sa zrekonštruovalo centrum obce, bola na jeho námestie umiestnená bronzová socha patrónky obce sv. Márie Magdalény od akad. sochára Jána Korkoša. Púte k sv. Márii Magdaléne sa konajú aj na ďalších miestach – najmä pri kaplnkách sv. Márie Magdalény napr. v Habovke, Lúke, Modranke pri Trnave, Richnave, či Považskej Bystrici. Púť so starobyľou tradíciou môžeme koncom júla navštíviť tiež vo farnosti Borský Mikuláš, kde sa na vyvýšenine - na starej pútnickej ceste do Šaštína - nachádza kaplnka sv. Márie Magdalény, známa ako Magdalénka.



Madona s dieťaťom,
16.st., Danišovce

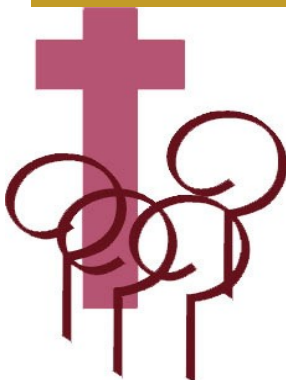
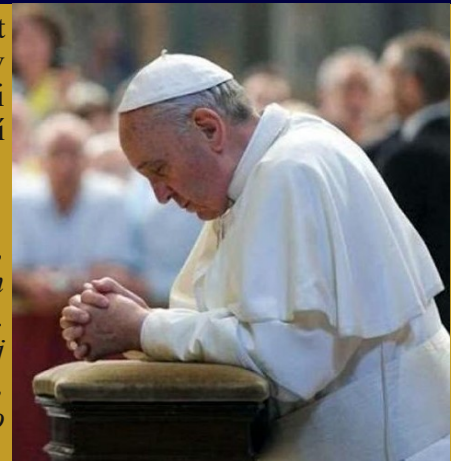
zdroje: www.obecdanišovce.eu, www.wp-sk.wikideck.com, www.sk.pinterest.com, www.academia.edu

Na cestách... zjednotení v apoštoláte modlitby

Svetová sieť modlitby Svätého Otca, známa ako „Apoštolát modlitby“ šírením pravidelných mesačných úmyslov zjednocuje veriacich v účasti na apoštoláte celej Cirkvi obetovaní osobnej modlitby, práce, radosti i utrpení každého dňa v spojení s Kristovou eucharistickou obetou.

Modlitba obetovania dňa:

Nebeský Otče, obetujem ti celý svoj deň a svoje modlitby, práce, radosti aj utrpenia v spojení s tvojím Synom Ježišom Kristom, ktorý sa ti stále obetuje vo svätej omši za spásu sveta. Nech ma Duch Svätý vedie a nech mi dá silu svedčiť o tvojej láske. S Pannou Máriou, Matkou nášho Pána a Matkou Cirkvi, prosím za úmysly Svätého Otca a našich biskupov na tento mesiac:



Evanjelizačný úmysel: (júl): Modlime sa za starých ľudí, ktorí predstavujú korene a pamäť národov, aby ich skúsenosti a múdrosť pomáhali mládeži hľadiť do budúcnosti s nádejou a s vedomím zodpovednosti.

(august): Modlime sa za malých a stredných podnikateľov, aby uprostred ekonomickej a spoločenskej krízy nachádzali možnosti, ako pokračovať vo svojom pôsobení a v službe spoločnostiam, v ktorých žijú.

Úmysel našich biskupov: (júl): Aby starí rodičia a seniori neboli opustení a boli vhodným obohatením pre svoje rodiny.

(august): Aby všetci, ktorí zanechali svoje domovy pre vojny alebo núdzu, pocítili Božiu pomoc a ochranu.

zdroje: www.svetkrestanstva.postoj.sk, www.campostrini.it



pohľad do interiéru chrámu

Pôvodný gotický hlavný oltár už v r. 1621 nahradili iným, renesančným a v r. 1707 zasa barokovým. Ústrednou postavou vždy zostávala patrónka farského kostola Nanebovzatá Panna Mária. Terajší hlavný oltár zhotovili v dielni majstra Dominika Demetza z Groden - St. Ulrichu v Tirolsku v r. 1886. V tomto období nahradili aj dva bočné oltáre a oltár v kaplnke sv. Michala novými neogotickými oltármi. Kazateľnica je dielom spišskonovoveského rezbára Júliusa Fuhrmanna a pochádza tiež z r. 1886.



Medzi najcennejšie diela v interieri patrí **súsošie Ukrižovania** z dielne Majstra Pavla z Levoče zložené z troch častí (Kríž, Sedembolestná Panna Mária a svätý Ján). Pôvodne stálo na tráme vo víťaznom oblúku. Po odstránení trámu je umiestnené v bočnej lodi pri južnom portáli. Vo svätyni nad sakristiou visí vzácny tabuľový obraz znázorňujúci umučeného Krista a Bolestnú Pannu Máriu. Obraz bol súčasťou starého oltára Bolestnej Panny Márie. Okolo r. 1500 ho zhotovil Majster Mikuláš z Levoče. V kostole sa nachádzajú aj vzácne relikviáre, napr. relikviár v tvare kríža od Mikuláša Gallicusa zo Sieny. Pochádza z 1. pol. 14. st. Cenné sú aj pacifikály z 15. st. Monštrancia pripisovaná košickému zlatníkovi Antóniovi, pochádzajúca zo začiatku 16. st. Kalich od Jána Kolbenhayera z Levoče vyrobený z pozláteného striebra, z r. 1795. Bronzová krstiteľnica, vyzdobená motívmi Ukrižovania, je jednou z posledných krstiteľníc uliatych v slávnej spišskonovoveskej kovolejárskej dielni.

zdroje: www.hvozdica.sk/sk, www.turistika.cz, www.zilina-gallery.sk, www.banskabela.fara.sk, www.katolickenoviny.sk, www.lehota.sk, www.youtube.com, www.sk.wikipedia.org, www.youtube.com, www.snv.fara.sk

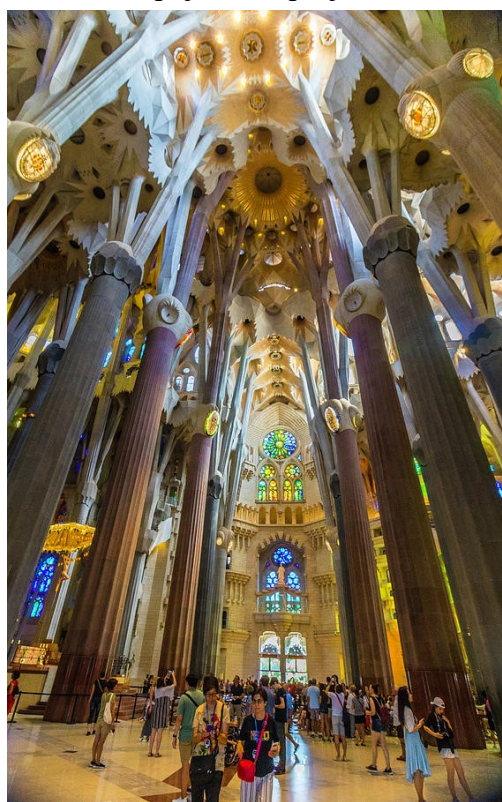


La Sagrada Familia, Barcelona, Španielsko, zdroj: www.tiqets.com

LA SAGRADA FAMILIA - rodina, ktorá stále rastie

Kto by o nej nepočul? Kto by sa nepozastavil nad dielom, ktoré prerástlo majstra. La Sagrada Familia - Bazilika svätej Rodiny v Barcelone. Najzaujímavejší, najnavštevovanejší, hoci stále nedokončený chrám zasvätený Svätej rodine. Je cieľom obdivovateľov umenia, zvedavcov, turistov, aj pútnikov. V čom spočíva jej posolstvo? Aký príbeh rozpráva, tým, ktorí sa usadia v jej tieni?

Otcom myšlienky postaviť v Barcelone nový chrám bol pobožný kníhkupec *Josep Maria Bocabella i Vedaguer*. Ten v r. 1866 založil **Bratstvo Svätého Jozefa**, ktoré malo šíriť vieru v období, keď tradičné hodnoty kresťanstva začali byť ohrozované nastupujúcou priemyselnou revolúciou. Bocabella chcel pôvodne postaviť kostol blízko centra mesta, ale za našetrené finančné prostriedky mohol kúpiť pozemok až temer na okraji novozakladanej uličnej siete. Autorom pôvodného návrhu chrámu Sagrada Familia bol v r. 1882 diecézny architekt *Francisco de Paul del Villar*, ktorý ho navrhol vo vtedy populárnom neogotickom štýle. V tom istom roku položili základný kameň. O rok neskôr už ale projekt prebral vtedy 31ročný **Antoni Gaudí**. Ten si zvolil za nosný štýl architektúru stredovekých katedrál a do upraveného projektu vložil prvky modernej architektúry. Sagrada Familia sa stala Gaudího životným dielom i jeho hrobom. Spolu so zakladateľom chrámu J. M. Bocabellom sú pochovaní v krypte chrámu, ktorej klenby boli dokončené v r. 1887. V r. 1884 - 1887 bola dokončená hrobka. Od r. 1914 až do svojej smrti (r. 1926, zrazila ho električka) pracoval Gaudí výlučne na bazilike. V tom čase bola postavená len severná fasáda s jednou vežou. Po Gaudího smrti pokračoval v stavbe chrámu jeho asistent *Domènec Sugranyes* až kým v r. 1936 práce neprerušila Španielska občianska vojna. Niektoré modely a časť Gaudího archívu zničil požiar, časť anarchisty. Od r. 1940 pokračovali v práci na chráme ďalší architekti, sochári, výtvarníci a vedci pod vedením *Francesca de Paula Quintanu*. Návrh na ďalšiu výstavbu vychádzal z rekonštruovaných verzií Gaudího plánov ako aj z dodatočných úprav. V r. 1954 sa začali budovať základy západnej stavby, ktorá bola dokončená o 31 rokov neskôr. V r. 1958, na sviatok svätého Jozefa, bola postavená socha predstavujúca Svätú rodinu, ktorú vytvoril *Jaume Busquets*. V r. 1978 bolo dostavané priečelie - fasáda predstavujúca Kristovo umučenie. Na jej sochárskej výzdobe sa podieľal sochár *Josep Subirachs*. V r. 1985 bola vysvätená kaplnka sv. Jozefa. V jubilejnom roku nového milénia bolo dokončené zaklenutie centrálnej lode. V práci na výstavbe chrámu postupne pracovali ďalší významní architekti a umelci. V 80. rokoch 20. st. zapojili do projektovania dizajnu a konštrukcií aj počítače. V októbri 2015 oznámil hlavný



architekt *Jordi Faulí*, že stavba je dokončená na 70% a vstúpila do záverečnej fázy postavenia šiestich obrovských veží. Interiér chrámu bol z veľkej časti dokončený v r. 2010 a pápež Benedikt XVI. posvätil ešte nedokončený chrám, aby sa tu mohla sláviť sv. liturgia a povýšil ho na baziliku minor. V novembri 2021 bola na jednu z hlavných veží zasvätenej Panne Márii nainštalovaná 7m vysoká 12cípá svietiacia krištáľová hviezda. V súčasnosti výstavba baziliky pokračuje využitím najmodernejších technologických postupov. Práce na chráme boli a aj v súčasnosti sú financované z darov a zbierok. Ich ukončenie sa pôvodne odhadovalo na sté výročie Gaudího smrti, čo bude v r. 2026. Avšak pre rôzne súčasné problémy sa tento termín pravdepodobne posunie.



pohľad do interiéru baziliky



Súsošie Svätej rodiny na fasáde Narodenia

Podľa odhadu z r. 2017 by dekoratívne prvky mali byť hotové do r. 2030 alebo 2032. Pôdorys chrámu má tvar latinského kríža s piatimi loďami. Klenby centrálnej lode dosahujú výšku 60 metrov a v apside je to dokonca 75 metrov. Vnútri najlepšie vidno majestátnosť chrámu. Na rozdiel od mnohých gotických kostolov je päťloďový chrám Sagrada Familia svetlý. Presvetlené klenby podopierajú jedinečné stĺpy podľa Gaudího návrhov, ktoré symbolizujú palmový les. Okrem ich unikátneho horného rozvetvenia, odľahčujúceho tak zaťaženie klenby, sú zaujímavé aj ich neustále sa meniace povrchy plné rôznych geometrických tvarov. Celá vnútorná výzdoba je impozantná. Gaudí chcel architektúrou chrámu vzdať poctu prírode. Preto sa vyhýbal priamočiarym líniam, ktoré jej nie sú blízke. Namiesto toho sa pohral s rôznymi krivkami a netradičnými ozdobami. Všetky detaily sú majstrovsky prepracované, dokonca aj na balkónoch a schodiskách. Konečná kapacita chrámu bude po dokončení až 13 tisíc návštevníkov. Dominantou chrámu však bude **osemnásť špirálovitých veží**

s mozaikami vyrobenými z benátskeho skla. Stanú sa symbolmi 12 apoštolov, 4 evanjelistov, Panny Márie a Ježiša Krista. Najvyššia z nich – **Veža Ježiša Krista** bude merať 170 metrov. Jej vrchol bude zdobiť obrovský kríž. Z vonkajšej strany má chrám 3 hlavné fasády, či priečelia, predstavujúce narodenie, umučenie a zmŕtvychvstanie Ježiša Krista. Každá fasáda je obklopená štyrmi vežami. Fasády – priečelia – tvoria vstup do hlavnej lode, ako aj do priečných lodí transeptu. *Fasáda Narodenia*, smerujúca na severovýchod, bola prvou dokončenou fasádou a nesie najväčší Gaudího vplyv. Výzdoba tejto fasády v sebe nesie prvky narodenia a života. V základniach stĺpov sú napríklad vyobrazené korytnačky alebo chameleóni – symboly stálosti, či premenlivosti. *Fasáda Umučenia*, smerujúca na juhozápad, pôsobí naopak veľmi stroho. Dizajn tejto fasády používa ostré tvary a priamky, ktoré pripomínajú kosti. Výjavy na Fasáde Umučenia sú venované poslednej noci pred ukrižovaním Krista. *Fasáda Zmŕtvychvstania*, ktorá smeruje na juhovýchod, bude naznačovať stúpanie k Bohu. Jej výstavba bola zahájená v r. 2002. Súčasťou fasády budú napríklad symboly 7 smrteľných hriechov a cností. Gaudí zamýšľal stavbou chrámu vybudovať „poslednú veľkú svätyňu kresťanstva“, a preto je táto bazilika plná symboliky. Veže sú dekorované slovami ako „Hosanna“, „Excelsis“ a „Sanctus“. Na veľkých dverách fasády Umučenia sú úryvky textov z Nového zákona o Ježišovom umučení v rôznych jazykoch, najmä katalánčine. Fasádu Zmŕtvychvstania majú zdobiť slová z Apoštolského vyznania viery. Tri vchody symbolizujú tri cnosti: vieru, nádej a lásku. Na jej hlavnom vchode sa bude nachádzať celá Modlitba Pána v katalánčine. Časť modlitby „chlieb náš každodenný daj nám dnes“ aj v iných jazykoch. Spolu s ďalšími šiestimi Gaudího stavbami v Barcelone bola časť baziliky la Sagrada Família (krypta a fasáda Narodenia, na ktorých Gaudí osobne pracoval) zapísaná v r. 2005 do zoznamu svetového dedičstva UNESCO.





AMORIS LAETITIA

Ponúkame celoročné putovanie do chrámov s patrocíniom Svätej rodiny. Môžete sa vybrať na cestu podobne ako Sv. rodina, prežiť pekný deň, spoznať seba, pekné miesta i zaujímavé kostoly. myšlienka na púť (z encykliky):

Vtúdna láska tvorí vzťahy, pestuje spojenia, vytvára nové siete integrácie, buduje pevnú spoločenskú textúru. Takýmto spôsobom chráni aj seba, pretože bez pocitu príslušnosti nie je možné oddať sa druhým.

PÚŤ SO SV.RODINOU: v starobyľom BARDEJOVE na mladom VINBARGU

Kostol sv. Rodiny na sídlisku Vinbarg patrí medzi kostoly, ktoré boli postavené po r. 1989. Sídlisko Vinbarg je najmladším bardejovským sídliskom. Je tvorené viacpodlažnou zástavbou bytových domov postavených v 80. rokoch 20. st. Nachádza sa v severnej časti mesta. Obyvatelia tohto sídliska nemali dlhý čas vo svojej blízkosti kostol, či kaplnku. Až po páde totalitného režimu sa situácia postupne začala meniť. Sv. omše sa konali najskôr v budove miestnej školy, no začalo sa uvažovať aj s výstavbou vlastného kostola. Pri druhej návšteve sv. Jána Pavla II. na Slovensku bol v Košiciach požehnaný základný kameň nového kostola. 1. júla 1997 bola vtedajším košickým arcibiskupom metropolitom Mons. Alojzom Tkáčom zriadená farnosť Bardejov Vinbarg. Kostol zasvätený sv. Rodine bol dokončený a požehnaný v r. 1999. V r. 2005 prevzali správu farnosti na Vinbargu Saleziáni don Bosca. V Bardejove pôsobili už síce od r. 1987. Do pádu totalitného režimu však pôsobili tajne a stretávali sa s mladými u rôznych dobrodincov. V r. 1990 dostali do správy kostol Sv. Anny a kúpili budovu škôlky, kde bol saleziánsky dom a oratórium. V tom istom čase Saleziáni pracovali aj v rómskej osade na Poštárke, kde v priebehu rokov rozbehli škôlku, základnú školu a postavili kaplnku bl. Zefirína. Po prevzatí farnosti na Vinbargu začali s novým elánom rozširovať svoje aktivity hlavne medzi mládežou a mladými rodinami. Z pôvodne plánovaného pastoračného centra vytvorili oratórium. Oratórium sa stalo miestom výchovy, rodinného prostredia, zmysluplného trávenia voľného času a miestom duchovnej formácie. Od r. 2006 pôsobí pri kostole sv. Rodiny aj *spevácky zbor Vinimini*. V zbore spieva okolo 45 detí vo veku od 5-25 rokov. Okrem spevu pri bohoslužbách sa zbor pravidelne zúčastňuje na rôznych koncertoch doma i v zahraničí. Od r. 2010 vychádza vo farnosti aj *mesačník PoBaVi.sk*. Saleziáni zrealizovali aj modernizáciu farského kostola a revitalizáciu jeho okolia. V júli 2019 bolo pred farskou budovou a oratóriom posvätené vynovené Námestie sv. rodiny. V jeho strede sa nachádza vysoké súsošie sv. Rodiny. Vytvorili ho v sochárskom štúdiu Demetz art studio v Ortisei, v Južnom Tirolsku, v Taliansku a je zhotovené zo sklolaminátu. Modernizácia kostola bola zavŕšená úpravou priestoru presbytéria, kde bol umiestnený nový bohostánok, nový oboetný stôl, ambóna i krstiteľnica. Všetky aktivity vyvrcholili 12. septembra 2020, kedy kostol slávnostne konsekroval košický pomocný biskup Marek Forgáč.



Vybrať sa na rodinný výlet, či púť do Bardejova a jeho okolia znamená, ocitnúť sa na severovýchode Slovenska, neďaleko poľských hraníc, v centre Šariša, v starobyľom, krásnom meste, ktorého história siaha do 13. st., je od r. 1950 vyhlásené za mestskú pamiatkovú rezerváciu a v r. 2000 bolo zapísané do zoznamu svetového kultúrneho dedičstva UNESCO. Je vyhľadávané aj vďaka svetoznámym kúpeľom.

Centrum Bardejova tvorí ucelený súbor historických budov, ktorý ohraničuje takmer súvislý pás mestského opevnenia. Uprostred historického jadra je obdĺžnikové námestie obostavané radom starobyľých meštianskych domov nesúcich znaky gotickej a renesančnej architektúry s typickými štítovými priečeliami s podlomenicami. K jeho vzácnym pamiatkam patrí mestská radnica, ktorú v r. 1505 začal stavať majster Alexander. Na pôvodné gotické základy postavili renesančné poschodie a krásny arkier majstri Alexius a Ján z Prešova. V hodnotných interiéroch **radnice** sú vystavené najcennejšie exponáty vlastivedného múzea. Sakrálnou perlou Bardejova a najvzácnejšou zo stredovekých stavieb je monumentálna **bazilika sv. Egídia**, ktorá z architektonického hľadiska patrí medzi najvýznamnejšie národné kultúrne pamiatky Slovenska. Chrám začali stavať začiatkom 15. st. a postupne dostal podobu veľkolepej gotickej baziliky s tromi loďami. V interiéri zaujme súbor 11 neskorogotických krídlových oltárov z 15. st., z ktorých niektoré plastiky sa považujú za vrcholné európske rezbárske práce a patria k európskym unikátom. V juhozápadnej časti mesta v tesnej blízkosti hradieb je kostol a kláštor pôvodne patriaci reholi augustiniánov, neskôr františkánmi prestavaný na monumentálny **kostol sv. Jána Krstiteľa s kláštorom**. Jeho dnešná podoba je z r. 1878. Po vydaní Tolerančného patentu tesne za severnou hradbou vnútorného mesta bol v r. 1798-1808 postavený klasicistický evanjelický kostol, zasvätený sv. Cyrilovi a Metodovi. Gréckokatolíckej cirkvi patrí Kostol sv. Petra a Pavla z r. 1901 – 1902. Na jeho eklektickej stavbe prevažujú neorománske prvky. Nový pravoslávny kostol začali stavať v r. 1991 v modernom byzantskom štýle v severnej časti mesta. V Bardejovských Kúpeľoch blízko Ľudového prameňa postavili v r. 1802 – 1831 **Kostol Povýšenia sv. Kríža**. Je charakteristický svojím pôdorysom v tvare kríža. Ďalší kostol sv. Kríža sa nachádza na kopci východne od mesta **na kalvárii**, kde spolu s jednotlivými zastaveniami krížovej cesty dotvára nádhernú scenériu. Je postavený v eklektickom historizujúcom slohu s výraznou kresbou fasády. Kalvársky komplex bol vybudovaný v r. 1863-1869. V areáli Cintorína sv. Anny bola v r. 1822 postavená **kaplnka sv. Anny**. Po revolúcii 1989 bola prestavaná na kostol s rovnakým zasvätením, ktorý bol zverený do správy rehole saleziánov. Keď do Bardejova prišli v 18. st. židia z Halície, postavili tu v r. 1771-73 **synagógu**, ktorá sa stala základom pre vybudovanie osobitného suburbiálneho centra. To je dnes považované za urbanistický unikát celej východoslovenskej oblasti. Súbor stavieb tvorila hlavná synagóga, modlitebňa, miestnosť pre zhromažďovanie veriacich (Beth hamidraš), škola, rituálne kúpele a hospodárska časť - jatok. V blízkom okolí Bardejova sa nachádzajú aj **vzácné drevené sakrálné stavby**, ktoré patria do súboru 27 drevených kostolíkov národných kultúrnych pamiatok na východnom Slovensku (viac v PL 7/2020).



zdroje: www.slovakia.travel,
www.severovychod.sk, www.bardejov.sk



Pútnický list vydáva Asociácia pútnických organizácií
Farský úrad, 913 31 Skalka nad Váhom I/41
ISSN 2644-4526
www.putnickemiesta.sk/asociacia-putnickych-organizacii/archiv-putnickych-listov
Autori textu: Mária Hatalová, Mária Prekopová

NEPREDAJNÉ, VOLNE ŠÍRITELNÉ